

درختان کهنسال شهرستان دامغان

● مصطفی خوشنویس، سودابه علی احمد کروری، محمد متینی زاده، مریم تیموری اعضای هیأت علمی بخش تحقیقات

جنگل مؤسسه تحقیقات جنگل ها و مراتع

● انوشیروان شیروانی استادیار دانشگاه تهران- دانشکده منابع طبیعی کرج

● بابک جلیل پور، دانش آموخته واحد علوم تحقیقات دانشگاه آزاد اسلامی

فاصله دارد. موقعیت جغرافیایی محل استقرار آن ۳۶°۰۱'۰۵" عرض شمالی و ۵۴°۰۲'۳۹" طول شرقی و ارتفاع آن از سطح دریا ۱۳۴۷ متر است. درخت ارس کهنسال ماده و تک تنه است. قسمت کوچکی از تنه آن سوزانده شده و پای درخت جهت خارج کردن گنج به مقدار زیاد کنده شده و به ریشه های آن آسیب جدی وارد شده است. برخلاف انتظار و با وجود آسیب هایی که به آن وارد شده تاجی متقارن، سالم و شاداب دارد. این درخت در نظر اهالی مقدس بوده و

شهرستان سمنان محدود است. مهم ترین کوه های این شهرستان عبارتند از: منصور کوه - مهرنگار کوه - کوه پنجه علیگرد کوه و انبان کوه - در این شهرستان رود خانه هایی از جمله رودخانه چشمه علی در آهوانو - رودخانه معروف به رودبار که در شمال خاوری دامغان وجود دارد جمعیت شهر بر اساس آخرین سرشماری ۸۰ هزار نفر است و ارتفاع آن از سطح دریا ۱۱۴۰ متر می باشد.

ارس کهنسال گیوتنگه دامغان

تک درخت ارس کهنسالی است که در مسیر جاده خاکی که از مقابل کارخانه ابزار مهدی به روستای گیوتنگه منتهی می شود قرار دارد و تا شهر دامغان حدود ۳۰ کیلومتر

در شماره گذشته، با شرح درختان کهنسال منطقه شاهرود معرفی درختان کهنسال استان سمنان را آغاز کردیم. در این شماره از نشریه، درختان کهنسال منطقه دامغان را معرفی می نمایم.

شهر دامغان در حدود چهار صد سال پیش از میلاد مسیح چنان عظمتی داشته که اشک سوم و تیرداد اشکانی در سال ۲۴۹ پیش از میلاد آن را پایتخت خود قرار دادند. این شهر تا قرن اول میلادی به اهمیت خود باقی و مرکز ایالات بزرگ قومس بوده است. این شهرستان از شمال به استان مازندران و از شرق به شهرستان شاهرود و از جنوب به کویر مرکزی استان اصفهان و یزد و از غرب به



تنه و درخت کامل ارس کهنسال گیوتنگه

اسفالت نموده اند و از این رو سلامتی آن در خطر است. مقدار مختصری از سرشاخه های این درخت بر اثر تغییر شرایط محیطی خشک شده ولی در مجموع تاج گسترده و متقارنی دارد. تنه آن سالم و آثار درون پوسیدگی آن از بیرون قابل تشخیص نیست. محیط تنه آن ۵/۱ متر، قطر بزرگ و کوچک برابر سینه آن ۱۷۴×۱۷۰ سانتی متر، ارتفاع آن ۲۳/۴ متر، طول و عرض تاج ۱۷/۷×۱۷/۵ متر و سطح تاج پوشش آن ۳۰۲ مترمربع است.

گروه های کهنسال دیباج

در شهر دیباج و باغات اطراف آن شرایطی مشابه باغات ابرسیج وجود دارد. در جای جای این شهر و باغات آن درخت گردو جای خوبی برای خود باز کرده و تقریباً در تمام باغات شهر حضور دارد. محصول خوب و درآمد بالایی که هر اصله درخت گردو برای صاحبان آن دارد باعث شده تا از هر گونه قطع و آسیبی محفوظ مانده و فرصت یابد تا عمری طولانی داشته باشد. درختان گردوی مسن و کهنسال در باغات دیباج فراوانند، از این جهت سه پایه شاخص از بین آن ها انتخاب شد و مشخصات هر یک از آنها به شرح زیر است.

گردوی کهنسال دیباج (درخت اول)

این درخت گردوی کهنسال در شرق امام

این ارس از درون سوزانده شده و بخش های درونی تنه آن از بین رفته و پایداری آن به شدت کاهش یافته است. هم چنین کند و کاوی که در زیر این درخت برای خارج کردن گنج انجام شده آسیب زیادی به ریشه های این درخت وارد کرده است. تاج این درخت بسیار گسترده، متقارن و در بخش های میانی و فوقانی بسیار شاداب است قسمت های پایین تاج مقداری خشکیدگی دارد و با همه آسیب هایی که به آن وارد شده هنوز از شادابی خوبی برخوردار است. جنسیت آن نر است در ضمن به دلیل قرار گرفتن در کنار اراضی زراعی آبی از تغذیه خوبی برخوردار است. محیط تنه آن ۶/۸۵ متر، قطر بزرگ و کوچک برابر سینه آن ۲۳۶×۲۲۷ سانتی متر، ارتفاع آن ۱۲/۲ متر، طول و عرض تاج ۲۰/۷×۲۰/۸ متر و سطح تاج پوشش آن ۳۳۸ مترمربع است.

چنار کهنسال شهر دیباج

این چنار کهنسال مقابل مسجد امام زمان شهر و در کنار رودخانه ای که از وسط شهر می گذرد قرار دارد. موقعیت جغرافیایی محل استقرار آن ۳۶°۲۵'۴۱" عرض شمالی و ۵۴°۱۳'۲۴" طول شرقی و ارتفاع آن از سطح دریا ۱۸۲۳ متر است. اطراف این درخت تا نزدیک طوقه جدول بندی و سپس

جهت برآورد حاجت به آن پارچه گره زده اند. تا فاصله بسیار دور آثاری از وجود درخت ارس و یا دیگر گونه های خودرو و جنگلی وجود ندارد و هرآن چه بوده طی سال های طولانی توسط انسان ها قطع شده و از بین رفته اند و فقط این ارس به خاطر احترامی که اهالی منطقه برای آن قایل هستند باقی مانده است.

محیط تنه آن ۲/۷۸ متر، قطر بزرگ و کوچک تنه ۸۵×۸۵ سانتی متر، ارتفاع آن ۸/۹ متر، طول و عرض تاج ۱۱/۲×۱۰/۸ متر و سطح تاج پوشش آن ۹۵ متر مربع است.

دو عکس سمت چپ آسیب فراوانی را که توسط قاچاقچیان و ربایندگان دینه ها به کنده و ریشه های ارس گیو تنگه وارد شده است نشان می دهند

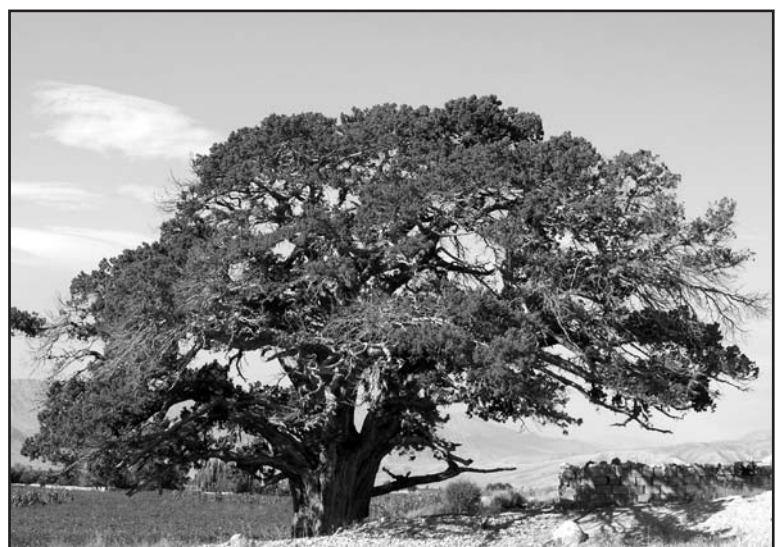
ارس کهنسال دیباج دامغان

دیباج شهری است که در فاصله ۴۴ کیلومتری شمال دامغان واقع شده است. در حاشیه این شهر و در ۲۰۰ متری امامزاده محمدابن جعفر معروف به دیباج این درخت ارس کهنسال واقع شده است. موقعیت جغرافیایی محل استقرار آن ۳۶°۳۵'۰۳" عرض شمالی و ۵۴°۱۲'۵۳" طول شرقی و ارتفاع آن از سطح دریا ۱۸۱۹ متر است. تنه

تنه چنار کهنسال دیباج



درخت کامل ارس کهنسال دیباج



زاده دیباج در کنار نهر آب در محله قلعه در باغ حاجی رمضان جمال باشی قرار دارد و به دلیل زراعت آبی که اطراف آن انجام می شود از تغذیه به نسبت خوبی برخوردار است. موقعیت جغرافیایی محل استقرار آن $36^{\circ}25'43''$ عرض شمالی و $54^{\circ}13'15''$ طول شرقی و ارتفاع آن از سطح دریا ۱۸۳۰ متر است. تنه این درخت کمی پوسیدگی دارد، تاج آن متقارن، شاداب و گسترده بوده و مقداری از سرشاخه های آن بر اثر سرمای بی موقع خشک شده است. محیط تنه آن $5/75$ متر، قطر بزرگ و کوچک برابر سینه آن 189×182 سانتی متر، ارتفاع آن $19/5$ متر، طول و عرض تاج $27 \times 25/8$ متر و سطح تاج پوشش آن 547 مترمربع است.

گردوی کهنسال دیباج (درخت دوم)

این گردوی کهنسال در فاصله بسیار کمی از درخت گردوی اول واقع شده است و کلیه مشخصات جغرافیایی و شرایط تغذیه ذکر شده برای آن برای این درخت نیز صدق می کند. تنه این درخت سالم، تاج آن گسترده، متقارن و شادابی قابل قبولی دارد. محیط تنه آن $4/63$ متر، قطر بزرگ و کوچک برابر سینه آن 189×182 سانتی متر، ارتفاع $19/5$ متر، طول و عرض تاج $25/2 \times 24/4$ متر و سطح تاج پوشش آن

۴۸۳ مترمربع است.

گردوی کهنسال دیباج (درخت سوم)

این درخت گردوی کهنسال در شهر دیباج در کنار راه و در حاشیه مزارع کشاورزی قرار داشته و فاصله آن تا امام زاده دیباج کمتر 100 متر است. موقعیت جغرافیایی محل استقرار آن $36^{\circ}25'36''$ عرض شمالی و $54^{\circ}13'06''$ طول شرقی و ارتفاع آن از سطح دریا 1836 متر است. تاج آن متقارن، گسترده و به دلیل تغذیه مناسب و نهر آبی که از کنار آن می گذرد از شادابی خوبی برخوردار است. مقداری از سرشاخه های این درخت بر اثر سرمای بی موقع خشک شده که با رشد شاخه های جوان تاج آسیب دیده آن در حال ترمیم است. محیط تنه آن 5 متر، قطر بزرگ و کوچک برابر سینه آن 159×142 سانتی متر، ارتفاع آن $14/8$ متر، طول و عرض تاج آن $24 \times 22/8$ متر و سطح تاج پوشش آن 430 مترمربع است.

چنارهای کهنسال چشمه علی

این چشمه در 23 کیلومتری شمال دامغان در دامنه های جنوبی رشته کوه های البرز مرکزی قرار دارند. درختان کهنسال این چشمه از 4 چنار تشکیل شده اند و در یک ردیف در کنار حوض بزرگی که آب چشمه مستقیماً وارد آن می شود قرار دارند. دو

درخت از این چهار درخت مسن تر و قطورتر از دو درخت دیگر است. درختانی هستند که در نظر مردم مقدس بوده و مورد احترام هستند. مردمی که به این محل عزیمت می کنند معمولاً با گره زدن پارچه به آن ها دخیل می بندند. موقعیت جغرافیایی محل استقرار آن ها $35^{\circ}44'51''$ عرض شمالی و $51^{\circ}32'32''$ طول شرقی و ارتفاع محل آن ها از سطح دریا 1119 متر است.

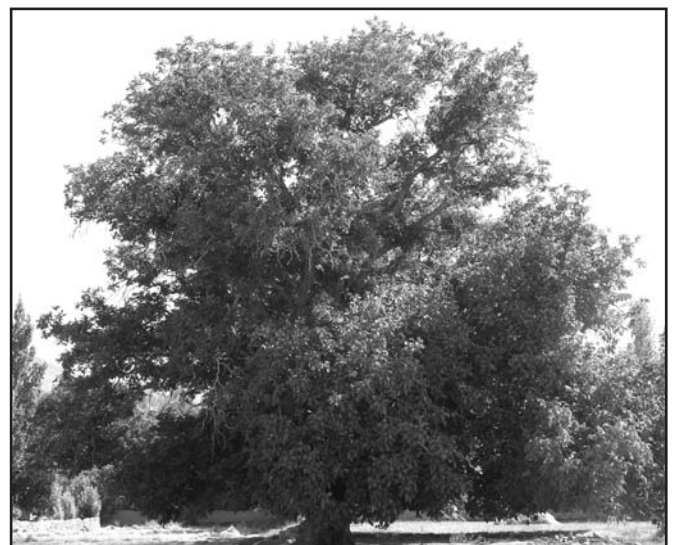
درخت چنار اول: درخت بسیار تنومندی است که از یک سو اطراف طوقه آن را سنگ فرش کرده و از سوی دیگر بخشی از یک سمت آن درون دیوار یک سوپر مارکت قرار دارد و بخشی از درون خالی شده آن با خشت و گل پر شده است. مجموعه این شرایط برای بقای این درخت مناسب نیست. تاج این درخت به نسبت متقارن و بسیار شاداب است و شکسته شدن بخش هایی از تاج آن تاثیر زیادی بر کاهش شادابی آن ندارد. محیط تنه آن $10/3$ متر، قطر کوچک و بزرگ برابر سینه آن 330×300 سانتی متر، ارتفاع آن 27 متر، طول و عرض تاج آن $32/3 \times 27/4$ متر (مجموع تاج درخت چنار اول و دوم) و سطح تاج پوشش آن ها 700 مترمربع است.

درخت چنار دوم: این چنار در نزدیک چنار قبل واقع شده و در قسمت کنده بین آن ها

تنه گردوی کهنسال دیباج درخت سوم



درخت کامل گردوی کهنسال دیباج درخت اول



آسیب‌های وارده پابرجا باقی مانده است. محیط نیم تنه باقی مانده آن ۶/۸ متر، قطر بزرگ و کوچک برابر سینه آن ۲۹۵ × ۲۱۹ سانتی متر، ارتفاع ۱۷/۲ متر، طول و عرض تاج ۱۸/۹ × ۱۷/۴ متر و سطح تاج پوشش آن ۲۵۹ مترمربع است.

گردوی کهنسال تویه دروار

گردوی کهنسالی است که درون باغات تویه دروار در باغ حاج علی صباغی قرار دارد. تنه آن بسیار سالم کشیده و از ارتفاع بسیار خوبی برخوردار است. موقعیت جغرافیایی محل استقرار آن ۳۶°۰۱'۴۴" عرض شمالی و ۵۳°۵۱'۱۷" طول شرقی و ارتفاع آن از سطح دریا ۱۶۷۴ متر است. هرچند بخش‌هایی از تاج آن به دلیل خشکیدگی قطع شده ولی هم‌چنان تاج آن گستردگی خوبی دارد. به دلیل اختلافی که در منطقه در توزیع آب زراعی وجود دارد وضعیت آبیاری آن مناسب نیست و از این نظر سلامت آن به شدت تهدید می‌شود. محیط تنه آن ۳/۶۵ متر، قطر بزرگ و کوچک برابر سینه آن ۱۱۷ × ۱۰۸ سانتی متر، ارتفاع آن ۲۴/۴ متر، طول و عرض تاج آن ۱۸/۸ × ۲۴/۸ متر و سطح تاج پوشش آن ۳۷۳ مترمربع است.

درخت کامل گردوی تویه و دروار



و از این رو بخشی از تاج آن‌ها در تماس با یکدیگرند. تاج این درخت شاداب و تنه به نسبت سالمی دارد. محیط تنه آن ۵/۹۰ متر، قطر کوچک و بزرگ برابر سینه آن ۱۷۰ × ۱۹۲ سانتی متر، ارتفاع آن ۲۷/۵ متر، طول و عرض تاج آن در شرح درخت شماره ۳ به طور مشترک اندازه‌گیری و آورده شده است.

چنار کهنسال کهو

چنار کهنسالی است که در مسیر جاده دامغان به تویه دروار در کنار نهر آبی که از قنات روستای صُحُح سرچشمه می‌گیرد قرار دارد. موقعیت جغرافیایی آن ۳۵°۵۹'۲۸" عرض شمالی و ۵۲°۵۶'۵۳" طول شرقی و ارتفاع آن از سطح دریا ۱۴۷۲ متر است. این چنار کهنسال به دلیل سوخته شدن بخش عمده‌ای از تنه آن شرایط مطلوبی ندارد، به گفته اهالی حدود یک صد سال پیش این درخت آتش گرفته و نیمی از تنه آن از بین رفته و اثر این سوختگی تا ارتفاع ۸ متری بالا رفته است. اطراف این درخت نیز مانند بسیاری درختان کهنسال استان جهت یافتن گنج‌کنندو کاو شده و بخش‌هایی از ریشه آن نیز آسیب دیده است. البته این درخت در اراضی زراعی آبی واقع شده و از تغذیه خوبی برخوردار است و به این سبب با وجود

فاصله‌ای وجود ندارد و تمام شرایط نامناسبی که برای درخت اول بیان شده برای این درخت نیز وجود دارد. تاج این درخت به نسبت متقارن ولی تنه اصلی آن از بالا خشک و قطع شده و پیرامون آن تا ارتفاع نیم متری به وسیله آجر و سیمان محصور شده است. محیط تنه آن ۱۰/۱ متر، قطر کوچک و بزرگ برابر سینه آن ۲۵۴ × ۳۴۵ سانتی متر، ارتفاع آن ۲۷ متر، طول و عرض تاج آن در شرح درخت اول ذکر شده است.

درخت چنار سوم: این درخت در نزدیکی دو درخت قبل و در فاصله‌ای کم‌تر از ۱۵ متر از آن‌ها قرار دارد. تنه اصلی آن از بالا خشک شده و شاخه‌های جانبی با رشد مطلوب تاج گسترده و شاداب آن را تشکیل داده‌اند.

اطراف این درخت و درخت چهارم را که شرح آن خواهد آمد با آجر و سیمان سکوبندی نموده‌اند و این عمل برای بقای این دو درخت مناسب نیست. محیط تنه آن ۶/۵۵ متر، قطر کوچک و بزرگ برابر سینه آن ۱۹۳ × ۲۱۳ سانتی متر، ارتفاع آن ۲۷/۱۴ متر، طول و عرض تاج ۲۶/۷ × ۲۲ متر (مجموع تاج درخت چنار سوم و چهارم) و سطح تاج پوشش آنها ۴۶۶ مترمربع است.

درخت چنار چهارم: درخت چنار چهارم در فاصله بسیار کمی از درخت سوم قرار دارد

درخت کامل چنار کهنسال کهو

